

**5 000 zł dla  
mikro i małych  
przedsiębiorców!**

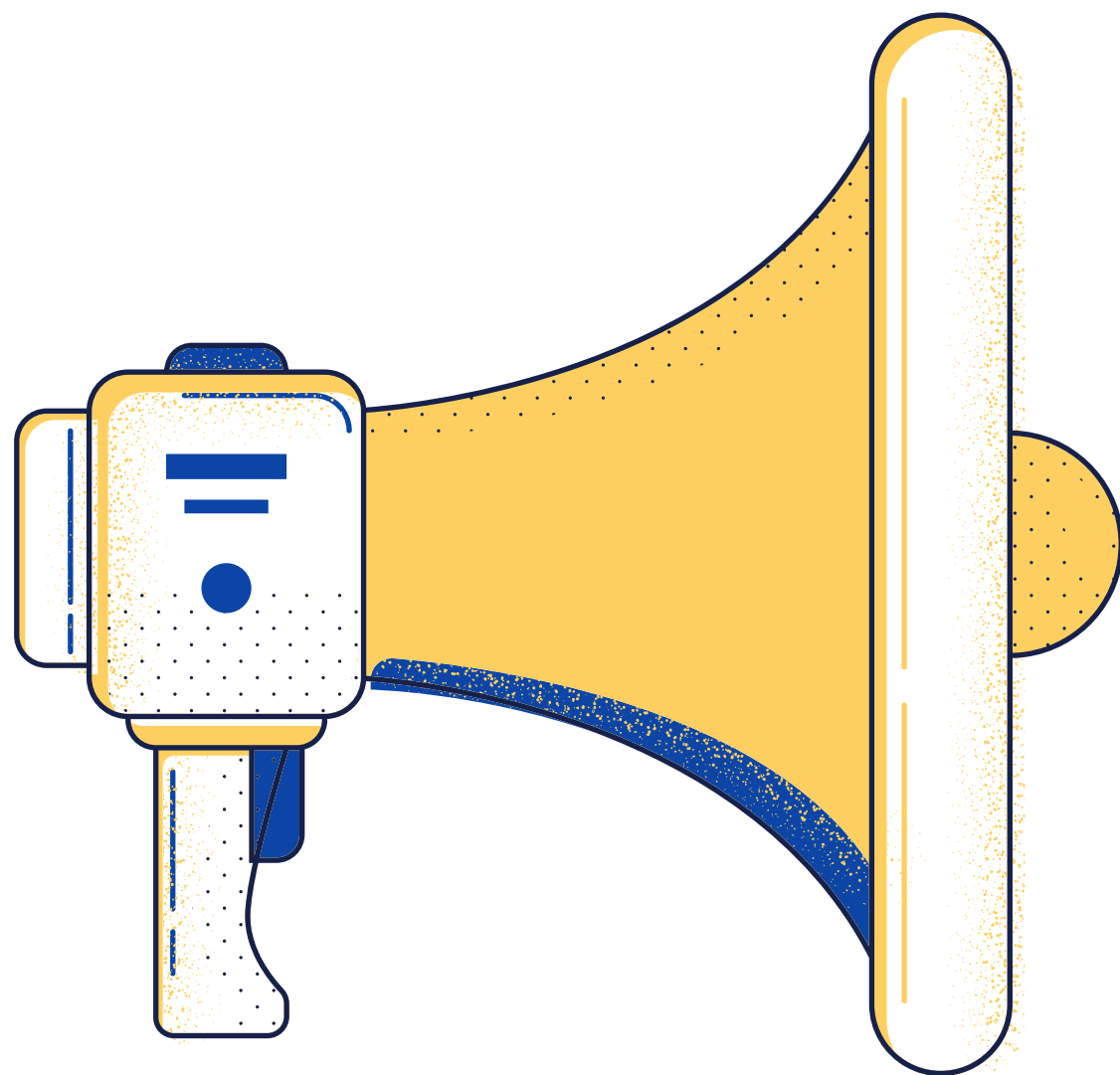
**AKA**  
UNDACJA INICJATYWA KOBIEC AKTYWNYCH

---

Olsztyn, luty 2021 r.



## Kto może otrzymać dotację?



**Dotację mogą otrzymać przedsiębiorcy posiadający status mikroprzedsiębiorcy albo małego przedsiębiorcy zgodnie z definicjami zawartymi w art. 7 ust. 1 pkt 1 i 2 ustawy z dnia 6 marca 2018 r. – Prawo przedsiębiorców (Dz. U. z 2021 r. poz. 162).**

# Jakie warunki trzeba spełnić?

Dotację mogą otrzymać mikroprzedsiębiorcy i mali przedsiębiorcy, którzy spełniają łącznie następujące warunki:

- na dzień 30 listopada 2020 r. prowadzili działalność gospodarczą oznaczoną według Polskiej Klasyfikacji Działalności (PKD) 2007, jako rodzaj przeważającej działalności, jednym z kodów wskazanym w § 7 ust. 1 rozporządzenia Rady Ministrów z dnia 19 stycznia 2021 r. w sprawie wsparcia uczestników obrotu gospodarczego poszkodowanych wskutek pandemii COVID-19 (Dz. U. poz. 152).,
- działalność gospodarcza nie była zawieszona na dzień 30 listopada 2020 r.,
- przychód z działalności uzyskany w miesiącu poprzedzającym miesiąc złożenia wniosku, był niższy co najmniej o 40% w stosunku do przychodu uzyskanego w miesiącu poprzednim lub w analogicznym miesiącu roku poprzedniego.



# Jaki rodzaj działalności uprawnia do otrzymania dotacji?

- 47.71.Z Sprzedaż detaliczna odzieży prowadzona w wyspecjalizowanych sklepach,
- 47.72.Z Sprzedaż detaliczna obuwia i wyrobów skórzanych prowadzona w wyspecjalizowanych sklepach,
- 47.81.Z Sprzedaż detaliczna żywności, napojów i wyrobów tytoniowych prowadzona na straganach i targowiskach,
- 47.82.Z Sprzedaż detaliczna wyrobów tekstylnych, odzieży i obuwia prowadzona na straganach i targowiskach,
- 47.89.Z Sprzedaż detaliczna pozostałych wyrobów prowadzona na straganach i targowiskach,
- 52.23.Z Działalność usługowa wspomagająca transport lotniczy,
- 55.10.Z Hotele i podobne obiekty zakwaterowania,
- 55.20.Z Obiekty noclegowe turystyczne i miejsca krótkotrwałego zakwaterowania,
- 55.30.Z Pola kempingowe (włączając pola dla pojazdów kempingowych) i pola namiotowe.
- 56.10.A Restauracje i inne stałe placówki gastronomiczne,
- 56.10.B Ruchome placówki gastronomiczne,



# Jaki rodzaj działalności uprawnia do otrzymania dotacji? cd.

- 56.21.Z Przygotowywanie i dostarczanie żywności dla odbiorców zewnętrznych (katering),
- 56.29.Z Pozostała usługowa działalność gastronomiczna,
- 56.30.Z Pozostała usługowa działalność gastronomiczna,
- 59.11.Z Działalność związana z produkcją filmów, nagrań wideo i programów telewizyjnych,
- 59.12.Z Działalność postprodukcyjna związana z filmami, nagraniami wideo i programami telewizyjnymi,
- 59.13.Z Działalność związana z dystrybucją filmów, nagrań wideo i programów telewizyjnych,
- 59.14.Z Działalność związana z projekcją filmów,
- 59.20.Z Działalność w zakresie nagrań dźwiękowych i muzycznych,
- 74.20.Z Działalność fotograficzna,
- 77.21.Z Wypożyczanie i dzierżawa sprzętu rekreacyjnego i sportowego,
- 79.11.A Działalność agentów turystycznych,
- 79.12.Z Działalność organizatorów turystyki,



# Jaki rodzaj działalności uprawnia do otrzymania dotacji? cd.

- 79.90.A Działalność pilotów wycieczek i przewodników turystycznych,
- 79.90.C Pozostała działalność usługowa w zakresie rezerwacji, gdzie indziej niesklasyfikowana,
- 82.30.Z Działalność związana z organizacją targów, wystaw i kongresów,
- 85.51.Z Pozaszkolne formy edukacji sportowej oraz zajęć sportowych i rekreacyjnych
- 85.52.Z pozaszkolne formy edukacji artystycznej,
- 85.53.Z Pozaszkolne formy edukacji z zakresu nauki jazdy i pilotażu,
- 85.59.A Nauka języków obcych,
- 85.59.B Pozostałe pozaszkolne formy edukacji, gdzie indziej niesklasyfikowane
- 86.10.Z Działalność szpitali – jedynie w zakresie działalności leczniczej polegającej na udzielaniu świadczeń w ramach lecznictwa uzdrowiskowego, o którym mowa w art. 2 pkt 1 ustawy z dnia 28 lipca 2005 r. o lecznictwie uzdrowiskowym, uzdrowiskach i obszarach ochrony uzdrowiskowej oraz o gminach uzdrowiskowych, lub realizowane w trybie stacjonarnym rehabilitacji leczniczej,



# Jaki rodzaj działalności uprawnia do otrzymania dotacji? cd.

- 86.90.A Działalność fizjoterapeutyczna,
- 86.90.D Działalność paramedyczna, 90.01.Z Działalność związana z wystawianiem przedstawień artystycznych,
- 90.02.Z Działalność wspomagająca wystawianie przedstawień artystycznych,
- 90.04.Z Działalność obiektów kulturalnych,
- 91.02.Z Działalność muzeów,
- 93.11.Z Działalność obiektów sportowych,
- 93.13.Z Działalność obiektów służących poprawie kondycji fizycznej,
- 93.19.Z Pozostała działalność związana ze sportem,
- 93.21.Z Działalność wesołych miasteczek i parków rozrywki,
- 93.29.A Działalność pokojów zagadek, domów strachu, miejsc do tańczenia i w zakresie innych form rozrywki lub rekreacji organizowanych w pomieszczeniach lub w innych miejscach o zamkniętej przestrzeni,
- 93.29.B Pozostała działalność rozrywkowa i rekreacyjna, gdzie indziej niesklasyfikowana,
- 93.29.Z Pozostała działalność rozrywkowa i rekreacyjna,
- 96.01.Z Pranie i czyszczenie wyrobów włókienniczych i futrzarskich,
- 96.04.Z Działalność usługowa związana z poprawą kondycji fizycznej.



# Jakie oświadczenia należy złożyć we wniosku?

- o posiadaniu statusu mikroprzedsiębiorcy albo małego przedsiębiorcy;
- o prowadzeniu na dzień 30 listopada 2020 r. działalności gospodarczej oznaczonej według Polskiej Klasyfikacji Działalności (PKD) 2007, jako rodzaj przeważającej działalności, jednym z kodów wskazanych w § 7 ust. 1 rozporządzenia Rady Ministrów z dnia 19 stycznia 2021 r. w sprawie wsparcia uczestników obrotu gospodarczego poszkodowanych wskutek pandemii COVID-19 (Dz. U. poz. 152);
- potwierdzające, że przychód z działalności uzyskany w miesiącu poprzedzającym miesiąc złożenia wniosku był niższy co najmniej o 40% w stosunku do przychodu uzyskanego w miesiącu poprzednim lub w analogicznym miesiącu roku poprzedniego;
- o niezawieszeniu wykonywania działalności gospodarczej na okres obejmujący dzień 30 listopada 2020 r.;
- o nienaruszeniu ograniczeń, nakazów i zakazów w zakresie prowadzonej działalności gospodarczej ustanowionych w związku z wystąpieniem stanu zagrożenia epidemicznego lub stanu epidemii, określonych w przepisach wydanych na podstawie art. 46a i art. 46b pkt 1-6 i 8-12 ustawy z dnia 5 grudnia 2008 r. o zapobieganiu oraz zwalczaniu zakażeń i chorób zakaźnych u ludzi (Dz.U. z 2020 r. poz. 1845 z późn. zm.).







## Kto udziela dotacji?

Starosta lub prezydent miasta na prawach powiatu, sprawujący zwierzchnictwo nad powiatowym urzędem pracy lub dyrektor odpowiedniego urzędu pracy działający z upoważnienia starosty lub prezydenta miasta może, na podstawie umowy, udzielić ze środków Funduszu Pracy jednorazowo dotacji na pokrycie bieżących kosztów prowadzenia działalności gospodarczej uprawnionemu przedsiębiorcy. Dotacja jest udzielana w wysokości do 5 000 zł.

## Czy dotacja jest bezzwrotna?

Dotacja jest bezzwrotna pod warunkiem, że przedsiębiorca będzie wykonywał działalność gospodarczą przez okres 3 miesięcy od dnia udzielenia dotacji.

# Czy można łączyć dotację z innymi formami wsparcia z Tarczy Antykryzysowej?

Dotację dla mikroprzedsiębiorców i małych przedsiębiorców można łączyć z innymi formami wsparcia ze środków publicznych. O dotację może więc ubiegać się podmiot, który uzyskał np. pożyczkę na podstawie art. 15z z indeksem 4 ustawy z dnia 2 marca 2020 r. o szczególnych rozwiązaniach związanych z zapobieganiem, przeciwdziałaniem i zwalczaniem COVID-19, innych chorób zakaźnych oraz wywołanych nimi sytuacji kryzysowych (Dz. U. 2020 poz. 374). Należy jednak pamiętać o tym, że nie można przeznaczyć dwóch lub więcej rodzajów dofinansowania ze środków publicznych na pokrycie tych samych kosztów.



# GDZIE NALEŻY ZŁOŻYĆ WNIOSEK O DOTACJĘ?



---

Wniosek o dotację należy złożyć do powiatowego urzędu pracy, właściwego ze względu na siedzibę przedsiębiorcy, po ogłoszeniu naboru przez dyrektora powiatowego urzędu pracy.

---

Wniosek o dotację może być złożony jedynie w formie elektronicznej poprzez platformę [praca.gov.pl](https://praca.gov.pl) do dnia 31 marca 2021 r.

---

Do złożenia wniosku niezbędne jest posiadanie przez przedsiębiorcę profilu zaufanego ePUAP lub kwalifikowanego podpisu elektronicznego.



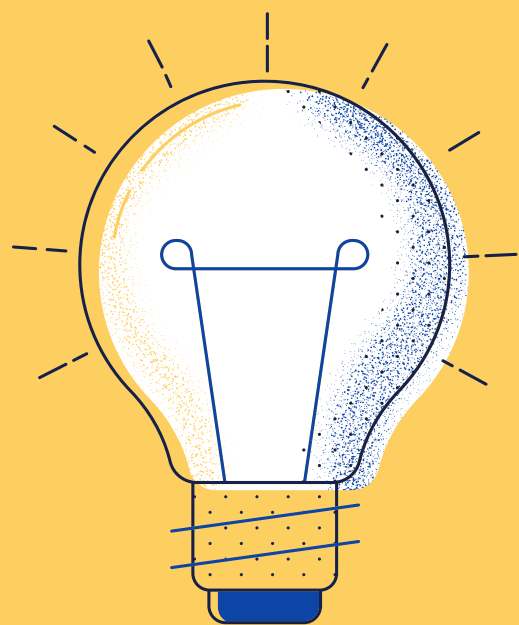
Zapraszamy do korzystania z nieodpłatnej pomocy prawnej i obywatelskiej w prowadzonych przez Fundację „Inicjatywa Kobiet Aktywnych” punktach w 2021 r. położonych na obszarze pięciu województw:

- Województwo warmińsko-mazurskie – powiaty: braniewski, giżycki, lidzbarski, olsztyński, piski, szczycieński, miasto Olsztyn.
- Województwo mazowieckie – powiaty: przasnyski, ciechanowski, ostrowski, pułtuski.
- Województwo kujawsko-pomorskie – powiat toruński.
- Województwo zachodniopomorskie – powiat świdwiński.
- Województwo łódzkie – powiat łęczycki.



Adresy punktów, w których udzielana jest nieodpłatna pomoc prawna i obywatelska znajdą Państwo na stronie Fundacji „Inicjatywa Kobiet Aktywnych” [www.fika.org.pl](http://www.fika.org.pl)

Zadania publiczne są finansowane ze środków otrzymanych od powiatu braniewskiego, giżyckiego, lidzbarskiego, olsztyńskiego, piskiego, szczycieńskiego, przasnyskiego, ciechanowskiego, ostrowskiego, pułtuskiego, toruńskiego, świdwińskiego, łęczyckiego, gminy Olsztyn.



**MASZ  
PYTANIA?**

---

Zachęcamy do kontaktu za pomocą formularza aplikacyjnego na stronie:

[www.fika.org.pl](http://www.fika.org.pl)

**FIKA**  
UNDACJA INICJATYWA KOBIEĆ AKTYWNYCH