



DZIENNIK URZĘDOWY

WOJEWÓDZTWA WARMIŃSKO-MAZURSKIEGO

Olsztyn, dnia wtorek, 1 października 2024 r.

Poz. 4286

ROZPORZĄDZENIE NR 1/2024 POWIATOWEGO LEKARZA WETERYNARII W PISZU

z dnia 1 października 2024 r.

w sprawie wyznaczenia strefy objętej zakażeniem w związku ze stwierdzeniem rzekomego pomoru drobiu (Newcastle disease - ND) u ptaków dzikich

Na podstawie art. 45 ust. 1 pkt 1 i 2, pkt 3 lit. b, pkt 4, 5a, 7, 8c lit. c, pkt 8e, 10 i 11 oraz art. 45 ust. 3 ustawy z dnia 11 marca 2004 r. o ochronie zdrowia zwierząt oraz zwalczaniu chorób zakaźnych zwierząt (Dz. U. z 2023 r. poz. 1075 oraz Dz. U. z 2022 r. poz. 1570) oraz art. 60 lit. b, art. 64 i 65 rozporządzenia Parlamentu Europejskiego i Rady (UE) 2016/429 z dnia 9 marca 2016 r. w sprawie przenośnych chorób zwierząt oraz zmieniające i uchylające niektóre akty w dziedzinie zdrowia zwierząt („Prawo o zdrowiu zwierząt”) (Dz. Urz. UE L 84 z 31.03.2016 r., str. 1, z późn. zm.) oraz art. 63 ust. 1, art. 64 rozporządzenia delegowanego Komisji (UE) 2020/687 z dnia 17 grudnia 2019 r. uzupełniającego rozporządzenie Parlamentu Europejskiego i Rady (UE) 2016/429 w odniesieniu do przepisów dotyczących zapobiegania niektórym chorobom umieszczonym w wykazie oraz ich zwalczania (Dz. Urz. UE L 174 z 03.06.2020 r. str. 64, z późn. zm.) zarządza się co następuje:

§ 1. Wyznacza się strefę objętą zakażeniem rzekomym pomorem drobiu (ND) obejmującą:

- 1) w gminie Pisz: obręb miejscowości Maldanin na południe od linii łączącej przejazd kolejowy na ul. Grunwaldzkiej w mieście Pisz i ujście rzeki Pisy do jeziora Roś;
- 2) w mieście Pisz: obszar na wschód, a następnie południe od ujścia rzeki Pisy wzdłuż granic administracyjnych miasta do skrzyżowania DK 63 z ul. Spokojną, następnie obszar na północ od linii łączącej skrzyżowanie DK 63 z ul. Spokojną i Skwer Świętego Huberta, dalej obszar na wschód od ul. Klementowskiego na odcinku do Ronda imienia Prezydenta Lecha Kaczyńskiego, następnie obszar na wschód od ul. Grunwaldzkiej na odcinku do przejazdu kolejowego na ul. Grunwaldzkiej, dalej obszar na południe od linii łączącej przejazd kolejowy na ul. Grunwaldzkiej i ujście rzeki Pisy do jeziora Roś.

§ 2. W strefie objętej zakażeniem, o której mowa w § 1, nakazuje się:

- 1) utrzymywanie drobiu lub innych ptaków w odosobnieniu, w kurnikach lub innych zamkniętych obiektach budowlanych lub innym miejscu w gospodarstwie w sposób:
 - a) uniemożliwiający kontakt z drobiem lub innymi ptakami utrzymywanymi w innych gospodarstwach,
 - b) ograniczający ich kontakt z dzikimi ptakami;
- 2) monitorowanie i niezwłoczne usunięcie zwłok drobiu lub innych ptaków poprzez unieszkodliwienie całych ciał lub części martwych lub uśmierconych ptaków zgodnie z przepisami rozporządzenia Parlamentu Europejskiego i Rady (WE) nr 1069/2009 z dnia 21 października 2009 r. określającego przepisy sanitarne dotyczące produktów ubocznych pochodzenia zwierzęcego, nieprzeznaczonych do spożycia przez ludzi, i uchylającego rozporządzenie (WE) nr 1774/2002 (rozporządzenie o produktach ubocznych pochodzenia zwierzęcego) (Dz. Urz. UE L 300 z 14.11.2009 r., str. 1, z późn. zm.);

- 3) zabezpieczenie paszy przed dostępem dzikich ptaków;
- 4) niezwłoczne czyszczenie i odkażanie środków transportu wykorzystywanych do transportu drobiu lub innych ptaków, ich mięsa, paszy, ściółki lub nawozów naturalnych, innych środków transportu wjeżdżających do gospodarstwa lub z niego wyjeżdżających oraz innych przedmiotów lub substancji, które mogły zostać skażone wirusem rzekomego pomoru drobiu (ND);
- 5) stosowanie środków bezpieczeństwa biologicznego przez osoby wchodzące oraz wychodzące z gospodarstwa, w którym utrzymywany jest drób, w szczególności odkażanie rąk i obuwia;
- 6) wyłożenie mat dezynfekcyjnych przed wejściami do budynków inwentarskich, w których utrzymywany jest drób i wyjściami z tych budynków oraz utrzymanie ich w stanie zapewniającym skuteczne działanie środka dezynfekcyjnego albo zastosowanie innych rozwiązań technicznych pozwalających na oczyszczenie i odkażanie obuwia przed wejściami do takich budynków i wyjściami z nich;
- 7) wyłożenie mat dezynfekcyjnych przed wjazdami i wyjazdami do i z gospodarstw utrzymujących drób oraz utrzymanie ich w stanie zapewniającym skuteczne działanie środka dezynfekcyjnego albo zainstalowanie w tych gospodarstwach niecek dezynfekcyjnych lub innych urządzeń zapewniających dezynfekcję kół pojazdów wjeżdżających do tego gospodarstwa lub z niego wyjeżdżających – przy czym szerokość tych mat albo niecek nie powinna być mniejsza niż szerokość wjazdów do tego gospodarstwa i wyjazdów z niego, a ich długość nie mniejsza niż obwód największego koła środka transportu wjeżdżającego do tych gospodarstw lub z nich wyjeżdżającego;
- 8) posiadaczowi zwierząt:
 - a) niezwłoczne informowanie właściwego miejscowo powiatowego lekarza weterynarii o zwiększonej zachorowalności lub śmiertelności lub znacznym obniżeniu produktywności drobiu utrzymywanego w gospodarstwie,
 - b) zgłaszanie miejsc, w których przebywają zwierzęta z gatunków wrażliwych na rzekomy pomór drobiu (ND), właściwemu miejscowo powiatowemu lekarzowi weterynarii.

§ 3. W strefie objętej zakażeniem, o której mowa w § 1, zakazuje się:

- 1) przemieszczania ptaków dzikich oraz produktów pochodzących od tych ptaków i z tych ptaków przez ludzi;
- 2) wywożenie lub rozrzucanie ściółki lub nawozów naturalnych z gospodarstw, gdzie jest utrzymywany drób, chyba, że właściwy miejscowo powiatowy lekarz weterynarii wyrazi zgodę na takie wywożenie lub rozrzucanie;
- 3) korzystania ze zbiorników wodnych znajdujących się na wolnym powietrzu w celach związanych z hodowlą drobiu; chyba, że jest to wymagane ze względów związanych z dobrostanem zwierząt w przypadku niektórych gatunków drobiu i zbiorniki te są dostatecznie chronione przed dostępem dzikiego ptactwa;
- 4) pojenia drobiu wodą pochodzącą ze zbiorników wód powierzchniowych, do których może mieć dostęp dzikie ptactwo, chyba, że woda jest poddawana obróbce zapewniającej inaktywację wirusów rzekomego pomoru drobiu;
- 5) organizowania targów, wystaw, pokazów lub konkursów, gdzie są gromadzone drób lub inne ptaki.

§ 4. Nakazuje się oznakowanie strefy objętej zakażeniem, o której mowa w § 1, poprzez ustawienia na zewnętrznej granicy tych obszarów, na ustalonych przez właściwe organy drogach publicznych lub drogach wewnętrznych, tablic ostrzegawczych z czarnym napisem na żółtym tle o następującej treści:

„UWAGA! RZEKOMY POMÓR DROBIU - STREFA OBJĘTA ZAKAŻENIEM”.

Tablice i napisy mają mieć takie wymiary, aby były czytelne z odległości co najmniej 100 metrów, oznakowane w sposób trwały, nie podlegający działaniu czynników atmosferycznych.

§ 5. Nakazy i zakazy, o których mowa w § 2 i § 3 obowiązują wszystkich mieszkańców oraz osoby przebywające czasowo na obszarze, o którym mowa w § 1.

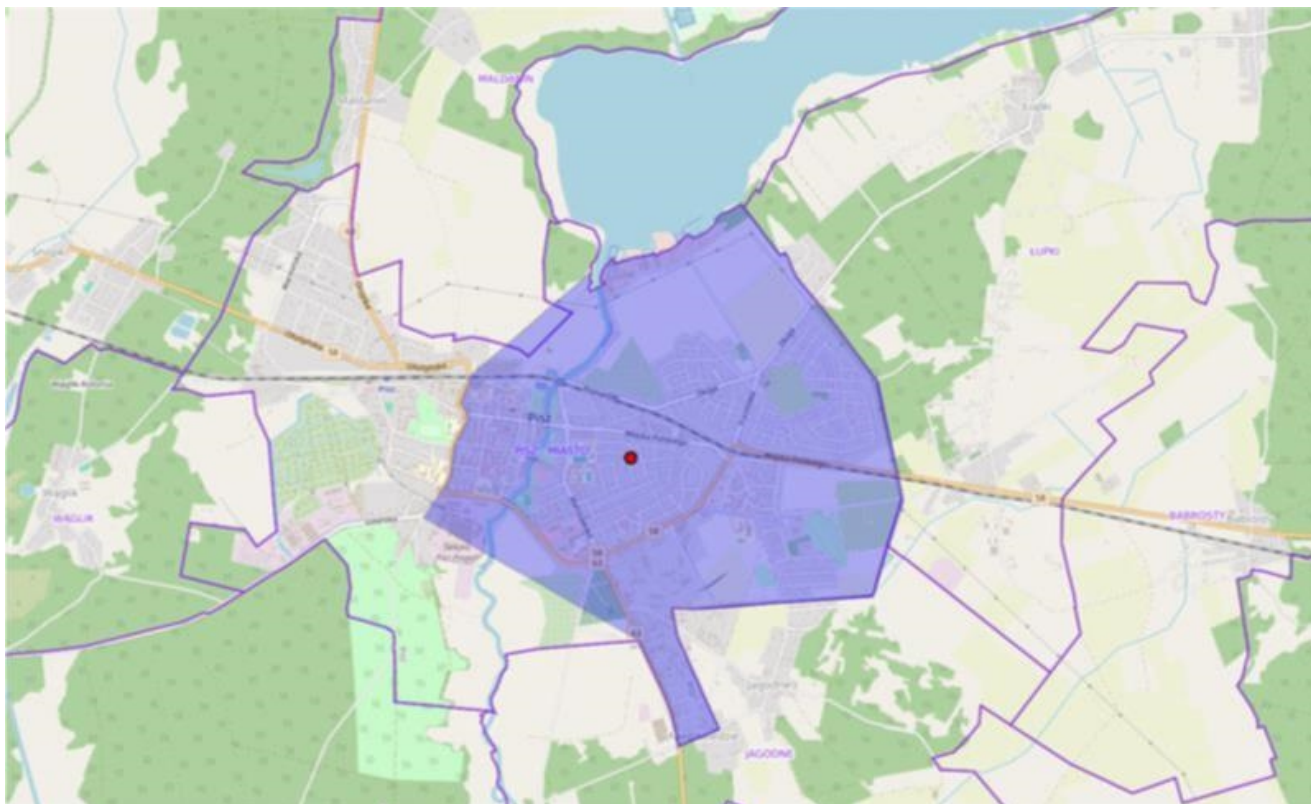
§ 6. Wykonanie rozporządzenia powierza się: Powiatowemu Komendantowi Policji w Pisz, Powiatowemu Komendantowi Państwowej Straży Pożarnej w Pisz, Burmistrzowi Pisz, właściwym miejscowym zarządom dróg.

§ 7. Powiatowy Zarząd Dróg w Pisz oraz Burmistrz Pisz oznaczą obszar, o którym mowa w § 1 w sposób określony w § 4 zgodnie ze swoją właściwością.

§ 8. Rozporządzenie wchodzi w życie z dniem podania do wiadomości publicznej w sposób zwyczajowo przyjęty na terenie powiatu piskiego i podlega ogłoszeniu w Dzienniku Urzędowym Województwa Warmińsko-Mazurskiego.

Powiatowy Lekarz Weterynarii
Monika Kowalczyk-Czapla

Załącznik do rozporządzenia Nr 1/2024
POWIATOWEGO LEKARZA WETERYNARII W PISZU
z dnia 1 października 2024 r.



Uzasadnienie

do projektu rozporządzenia Powiatowego Lekarza Weterynarii w Pisz w sprawie wyznaczenia strefy objętej zakażeniem w związku ze stwierdzeniem rzekomego pomoru drobiu u ptaków dzikich w dniu 24.09.2024 r. w miejscowości Pisz, gmina miejska Pisz, powiat piski. Rzekomy pomór drobiu należy do chorób zakaźnych zwierząt zwalczanych z urzędu i jest wymieniony w załączniku nr 2 poz. 15 do ustawy z dnia 11 marca 2004 r. o ochronie zdrowia zwierząt oraz zwalczaniu chorób zakaźnych zwierząt (Dz. U. z 2023 r. poz. 1075 oraz Dz. U. z 2022 r. poz. 1570). Rzekomy pomór drobiu należy do najgroźniejszych zakaźnych chorób ptaków. Może powodować znaczne straty ekonomiczne w przemyśle drobiarskim spowodowane wysoką śmiertelnością ptaków oraz zmniejszoną produktywnością (zwłaszcza u niosek). Ustanowienie rozporządzeniem Powiatowego Lekarza Weterynarii w Pisz strefy objętej zakażeniem oraz określenie zasad zachowania ludności na tym terenie jest zgodne z przepisami cytowanej na wstępie ustawy i przepisami szczególnymi oraz niezbędne dla zapewnienia bezpieczeństwa ludzi i zwierząt w trakcie działań zmierzających do likwidacji choroby.